



Gewone algemene vergadering van 12 juni 2013

Boodschap van de voorzitter

Geachte Dames en Heren,

Ik heb het genoegen om U ter gelegenheid van deze 94^e gewone algemene vergadering mijn indrukken betreffende de eerste 5 maanden van dit boekjaar 2013 voor te leggen.

Ondanks goede volumes in de eerste maanden van het jaar, kende de palmolieproductie in Indonesië en Maleisië een sterke terugval in de maanden maart en april. We hebben dit fenomeen ook vastgesteld in de meeste van onze eigen plantageondernemingen in Noord-Sumatra, waar de productie van vruchten bijna 5% lager was dan tijdens dezelfde periode vorig jaar. Door de hoge neerslagvolumes was ook het extractiepercentage licht lager, zodat er 5,4% minder palmolie werd geproduceerd. Wij verwachten niet dat deze trend onmiddellijk zal keren, maar rekenen eerder op een sterker vierde kwartaal om onze verwachte volumes te halen in deze volgroeide plantages.

In Agro Muko in de provincie Bengkulu bleef de productie van vruchten 4,3% beneden die van vorig jaar, maar door de hoge neerslagvolumes, die hier 30% boven de gemiddelden van de laatste jaren lagen, daalden de extractiewaarden met 1,0% tot 22,61%. Hierdoor bleven de olievolumes 8,3% onder deze van het uitzonderlijk goede jaar 2012. Inmiddels werd in de Mukomuko palmolieverwerkingsfabriek de nieuwe installatie voor de opvang van methaangas opgestart, waarbij de biogassen gebruikt worden als alternatieve brandstof, zodat er meer organische materie in de plantage kan verdeeld worden. Deze installatie laat ons ook toe om de nodige certificeringen te verwerven voor de export van duurzame palmolie voor de energiesector. Ook bij Agro Muko verwachten onze agronomen eerder lage oogsten in de volgende maanden, met een verbetering van de volumes naar het jaareinde.

De productie van het project UMW / TUM met 8 329 hectaren jonge oliepalmen in Noord-Sumatra komt geleidelijk op kruissnelheid en zorgt voor een verhoogde bijdrage in de olievolumes voor de groep. Voorlopig worden de vruchten nog in de fabriek van Tolan Tiga verwerkt, maar vanaf eind 2013 zal de in aanbouw zijnde fabriek de groeiende volumes ter plaatse kunnen opvangen. Voor 80% van de geplante arealen werd zopas ook de definitieve uitbatingsvergunning HGU verkregen voor een periode van 35 jaar, tot het jaar 2048. Voor de resterende 20% werd reeds een aanvraag ingediend.

De productievolumes in Hargy Oil Palms in Papoea-Nieuw-Guinea herstellen van de uitzonderlijk natte weersomstandigheden van het eerste kwartaal, waarbij meer dan 2 900 mm neerslag viel in drie maanden, wat leidde tot beperkte oogstmogelijkheden, onregelmatige transporten en lagere extractiewaarden. Ondertussen zijn de activiteiten volledig genormaliseerd, waardoor de 4,5% lagere volumes per eind maart reeds zijn omgezet in een stijgend volume met 2,5% tegenover eind mei vorig jaar. In de volgende maanden verwachten wij aanhoudend goede oogsten, evenwel rekening houdend met de traditioneel lagere tonnages in de zomermaanden.

Door de dalende productievolumes in Zuid-Oost-Azië in de voorbije maanden en een groeiende vraag naar biobrandstoffen zijn de hoge voorraden, die vooral op de prijzen

wogen in het eerste kwartaal, afgezwakt tot gebruikelijke niveaus. De vraag naar palmolie blijft echter relatief zwak en de prijzen blijven schommelen rond de 850 USD/ton CIF Rotterdam. Op dit ogenblik heeft SIPEF al 68% van de verwachte productievolumes verkocht aan gemiddeld 923 USD/ton CIF Rotterdam. Door de vooruitzichten voor goede oogsten van sojabonen in de USA in de tweede jaarhelft, verwachten wij zeker geen prijsstijgingen in de volgende maanden. Wij blijven dan ook onze resterende onverkochte palmolievolumes voor de tweede jaarhelft geleidelijk in de markt plaatsen.

De rubberproducties van de groep blijven boven de verwachtingen in Indonesië, enkel in Papoea-Nieuw-Guinea heeft de neerslag tijdelijk veel tapdagen verloren laten gaan en zijn ook de aankopen van derden vertraagd. De activiteit herstelt zich echter vanaf de maand mei, met volumes die opnieuw de budgetten overstijgen. De grote voorraden van natuurlijke rubber in China wegen echter nog steeds op de vraagzijde van de markt, die ook in Europa zwak blijft. Wij hebben 55% van de verwachte productie verkocht aan gemiddeld 2 959 USD/ton en het blijft moeilijk om 3 000 USD/ton te bereiken. Wij verwachten ook hier geen grote prijsstijgingen in de volgende maanden.

Het gebrek aan zonneschijn in de voorbije maanden blijft de bladontwikkeling van onze Cibuni theeplantage in Java-Indonesië negatief beïnvloeden, maar door een gematigder klimaat stegen onze volumes toch licht tegenover vorig jaar. De theeprijzen waren sterk bij de aanvang van het jaar, maar daalden vanaf maart door stijgende aanvoer vanuit Kenia. Er is reeds 43% van het verwachte productievolume verkocht aan een gemiddelde prijs die 10% hoger ligt dan het vorige jaar.

Door moeilijke weersomstandigheden zijn ook onze bananenproducties in Ivoorkust bijna 16% lager dan de volumes van vorig jaar. Traditioneel zijn de zomermaanden een periode van lage productie en consumptie, maar de volumevooruitzichten voor de tweede jaarhelft zijn positief. De verkoopprijzen zijn integraal vastgelegd in jaarcontracten met Europese consumenten, zodat de rentabiliteit van deze sector verzekerd is in zoverre de vereiste kwaliteit wordt geproduceerd.

De palmolieactiviteiten van SIPEF-CI, die niet meer in de consolidatiekring worden opgenomen, ervaren de positieve effecten van de herplantingen van de arealen en de volumes zijn 12,6% hoger dan dezelfde periode vorig jaar. SIPEF-CI verkoopt zijn productie lokaal in Ivoorkust en aan raffinaderijen in de buurlanden in West-Afrika aan waarden die de internationale marktprijzen overstijgen.

Na een periode van sterke groei in de premies, stabiliseren onze verzekeringsactiviteiten hun inkomsten uit maritieme en industriële verzekeringen en beperken ze de volatiliteit van de technische resultaten.

Onze expansie in Indonesië in de provincie Zuid-Sumatra wordt gestaag voortgezet. Nadat een bijkomende derde licentie werd verworven, bedraagt het te ontwikkelen potentieel 24 311 hectaren, waarvan wij verwachten op termijn minstens de helft te kunnen omzetten in oliepalmen- en rubberactiviteiten. Ondertussen zijn er iets meer dan 2 500 hectaren gecompenseerd aan de lokale bewoners en zijn we ook begin juni met de eerste oliepalmaanplantingen begonnen.

Het uitbreidingsprogramma in oliepalmen in Hargy Oil Palms in Papoea-Nieuw-Guinea heeft door de weersomstandigheden wat vertraging opgelopen in het eerste trimester. Inmiddels zijn we echter, met tot op heden meer dan 500 hectaren geplant, goed op weg om de gebudgetteerde 1 000 bijkomende hectaren te bereiken tegen jaareinde. We zullen dan meer

dan 12 500 hectaren eigen plantages hebben en er is voldoende landbouwgrond beschikbaar om deze expansie nog enkele jaren verder te zetten. Voor het jaareinde zal ook de derde palmolie-extractiefabriek in gebruik worden genomen, die de stijgende volumes aan vruchten van eigen plantages en omliggende boeren zal kunnen opvangen. Deze fabriek is uitgerust met een opvangsysteem voor methaangassen, die als alternatieve energiebron worden aangewend.

Met de afwerking van de 2 nieuwe fabrieken starten ook de procedures voor de bijkomende RSPO-certificering van de geplante arealen, zodat de SIPEF-groep ook in de toekomst een 100% duurzame RSPO-gecertificeerde plantageonderneming zal blijven. In die context werken we ook verder aan het afstoten van de kleinere plantage CSM met 1 289 geplante hectaren in Noord-Sumatra, die niet aan de duurzaamheidscriteria zal voldoen.

Door de voorlopig lagere producties van palmolie en de aanhoudend lagere prijzen voor palmolie en rubber op de wereldmarkten, verwachten wij resultaten voor de SIPEF-groep die lager zullen liggen dan deze bereikt in 2012. Het uiteindelijke resultaat zal afhangen van het bereiken van de verwachte volumes in palmolie en rubber en hun prijsevolutie in het tweede semester, alsook de effecten van de lokale munten tegenover de USD. Deze munten zijn verzwakt tegenover vorig jaar, wat onze productiekostprijzen ten goede komt, maar mogelijk een eenmalig negatief belastingeffect kan teweegbrengen.

De beschikbare kasreserve, mogelijk aangevuld met beperkte kortetermijnbankschulden, moet ons in staat stellen om ons investeringsprogramma voor dit jaar verder af te werken. Dit investeringsprogramma is voornamelijk geconcentreerd op de bouw van 2 nieuwe fabrieken en een verdere uitbreiding van onze arealen. Daarnaast zal, mits uw goedkeuring, aan de aandeelhouders een bedrag van KEUR 15 218, of EUR 1,70 bruto per aandeel, kunnen uitgekeerd worden. De uitbetaling is voorzien voor 3 juli 2013.

Tot slot wens ik alle leden van de SIPEF-groep te danken voor de inspanningen die geleverd werden tijdens het afgelopen boekjaar en te vermelden dat ik op hen reken om de ambitieuze plannen die wij in de komende jaren willen afwerken te helpen realiseren.

Schoten, 12 juni 2013.



May 2013

GROUP PRODUCTION - (in tonnes)

	2013					2012					YoY Variation	
	Q1	04-05	Q3	Q4	YTD	Q1	04-05	Q3	Q4	YTD	04-05	YTD
Palm Oil												
Own												
Tolan Tiga Group	13 111	9 567			22 678	14 323	9 655			23 978	-0,91%	-5,42%
UMW/TUM Group	2 079	1 811			3 890	769	769			1 538	135,49%	152,92%
Agro Muko	17 961	11 617			29 578	19 359	12 883			32 242	-9,82%	-8,26%
Hargy Oil Palms	11 924	9 928			21 852	12 521	9 056			21 577	9,63%	1,27%
Total own	45 075	32 923	0	0	77 998	46 972	32 363	0	0	79 335	1,73%	-1,68%
Outgrowers												
Tolan Tiga Group	48	31			79					0		
Agro Muko	306	255			561	314	284			598	-10,08%	-6,12%
Hargy Oil Palms	10 828	9 026			19 854	11 299	7 790			19 089	15,86%	4,01%
Total outgrowers	11 182	9 312	0	0	20 494	11 613	8 074	0	0	19 687	15,33%	4,10%
Total Palm Oil	56 257	42 235	0	0	98 492	58 585	40 437	0	0	99 022	4,45%	-0,53%
Palm Kernels												
Own												
Tolan Tiga Group	3 213	2 310			5 523	3 587	2 293			5 880	0,73%	-6,07%
UMW/TUM Group	550	480			1 030	204	203			407	136,32%	153,00%
Agro Muko	4 274	2 507			6 781	4 431	2 871			7 302	-12,69%	-7,14%
Total own	8 037	5 297	0	0	13 334	8 222	5 368	0	0	13 590	-1,32%	-1,88%
Outgrowers												
Tolan Tiga Group	13	15			28					0		
Agro Muko	60	50			110	61	54			115	-7,92%	-4,60%
Total outgrowers	73	65	0	0	138	61	54	0	0	115	19,71%	19,69%
Total Palm Kernels	8 110	5 362	0	0	13 472	8 283	5 422	0	0	13 705	-1,11%	-1,70%
Palm Kernel Oil												
Own												
Hargy Oil Palms	919	786			1 705	892	700			1 592	12,25%	7,08%
Total own	919	786	0	0	1 705	892	700	0	0	1 592	12,25%	7,08%
Outgrowers												
Hargy Oil Palms	839	720			1 559	807	605			1 412	19,05%	10,43%
Total outgrowers	839	720	0	0	1 559	807	605	0	0	1 412	19,05%	10,43%
Total Palm Kernel Oil	1 758	1 506	0	0	3 264	1 699	1 305	0	0	3 004	15,40%	8,66%

2013						2012					YoY Variation	
Rubber	Q1	04-05	Q3	Q4	YTD	Q1	04-05	Q3	Q4	YTD	04-05	YTD
Own												
Tolan Tiga Group	757	323			1 080	769	330			1 099	-2,06%	-1,71%
Melania	982	736			1 718	859	703			1 562	4,76%	10,02%
Agro Muko	343	254			597	368	247			615	2,83%	-2,93%
Galley Reach	431	286			717	502	361			863	-20,77%	-16,91%
Total own	2 513	1 599	0	0	4 112	2 498	1 640	0	0	4 138	-2,52%	-0,64%
Outgrowers												
Agro Muko					0					0		
Galley Reach	119	109			228	328	152			480	-28,31%	-52,51%
Total outgrowers	119	109	0	0	228	328	152	0	0	480	-28,31%	-52,51%
Total Rubber	2 632	1 708	0	0	4 340	2 826	1 792	0	0	4 618	-4,71%	-6,03%
Tea												
Tea	Q1	04-05	Q3	Q4	YTD	Q1	04-05	Q3	Q4	YTD	04-05	YTD
Own												
Melania	705	465			1 170	654	483			1 137	-3,70%	2,91%
Total own	705	465	0	0	1 170	654	483	0	0	1 137	-3,70%	2,91%
Outgrowers												
Melania					0	16	11			27	-100,00%	-100,00%
Total outgrowers	0	0	0	0	0	16	11	0	0	27	-100,00%	-100,00%
Total Tea	705	465	0	0	1 170	670	493	0	0	1 163	-5,76%	0,57%
Bananas												
Bananas	Q1	04-05	Q3	Q4	YTD	Q1	04-05	Q3	Q4	YTD	04-05	YTD
Azaguie	1 279	1 061			2 340	983	1 294			2 277	-18,00%	2,77%
Agboville	2 722	1 466			4 188	2 384	1 809			4 193	-18,93%	-0,11%
Motobe	2 415	1 327			3 742	3 024	2 700			5 724	-50,86%	-34,63%
Total Bananas	6 416	3 854	0	0	10 270	6 391	5 803	0	0	12 194	-33,58%	-15,78%

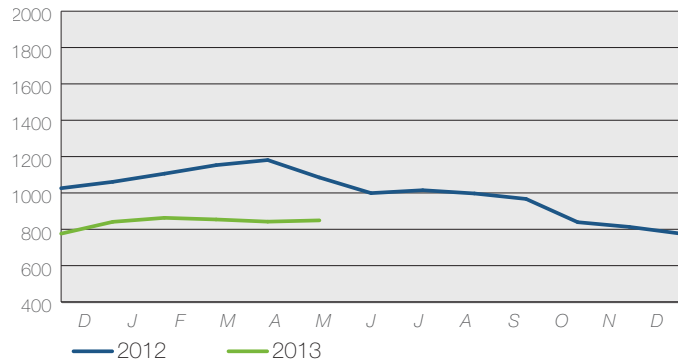
COMMODITY PRICE DATA - (May 2013)

Average market prices

Product		YTD 05/2013	YTD 05/2012	YTD Q4/2012
CPO (CIF Rotterdam)	in \$/mt	850	1 117	999
CPKO (CIF Rotterdam)	in \$/mt	826	1 346	1 110
RSS3 (FOB Singapore)	in Uscts/mt	3 074	3 826	3 377
Tea (FOB origin)	in \$/mt	2 940	2 690	2 900
Bananas (FOT Europe)	in \$/mt	1 089	1 178	1 100

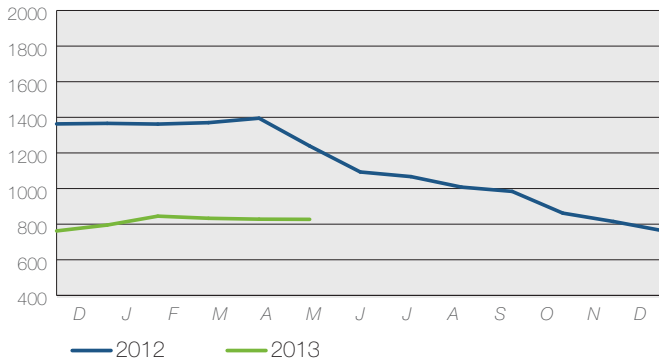
Crude Palm Oil in \$/mt

CIF Rotterdam



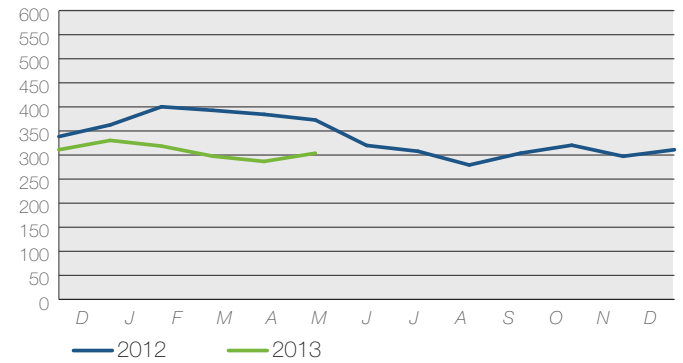
Crude Palm Kernel Oil in \$/mt

CIF Rotterdam



RSS3 in UScts/kg

FOB Singapore



Tea in \$/kg FOB

average auct. Colombo / Kolkata / Mombasa



Bananas EU in \$/mt

